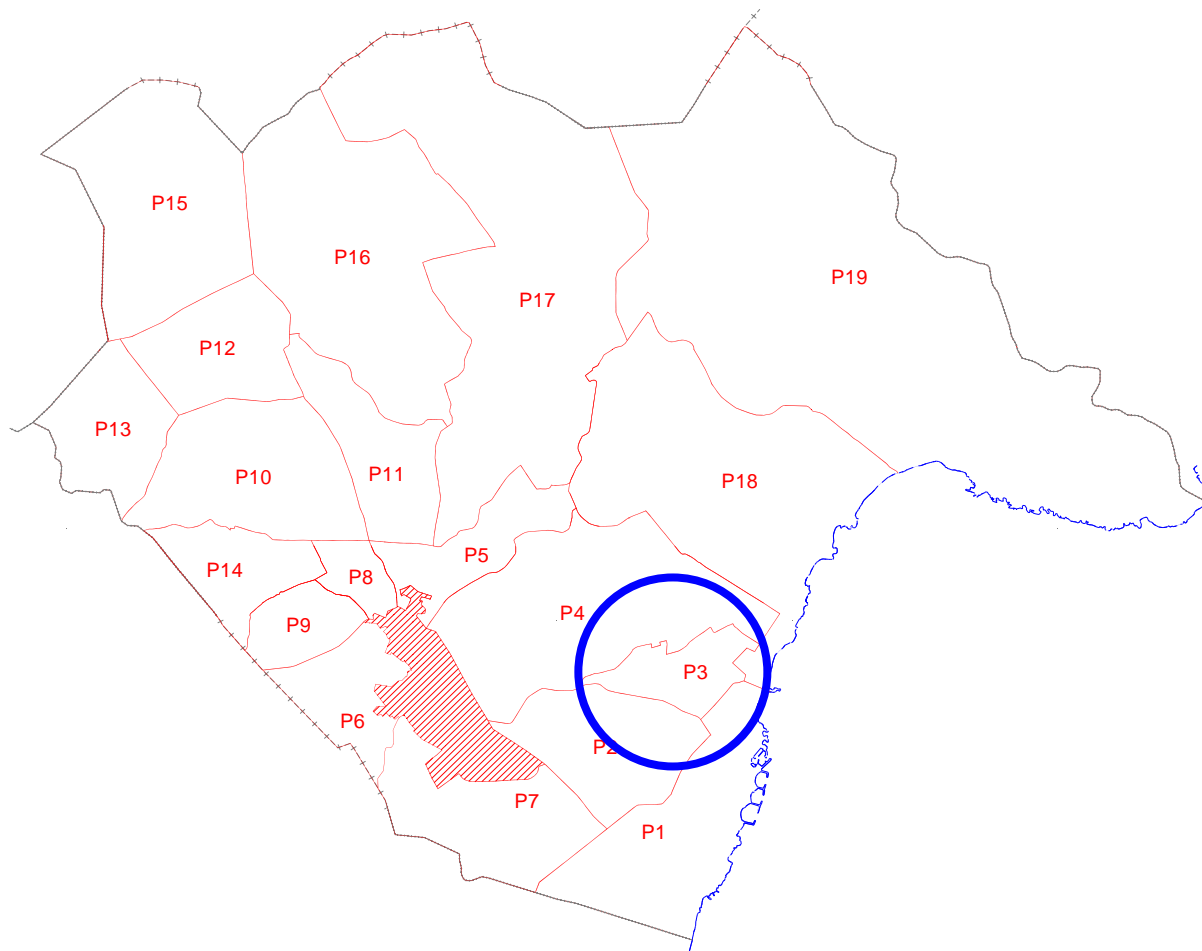
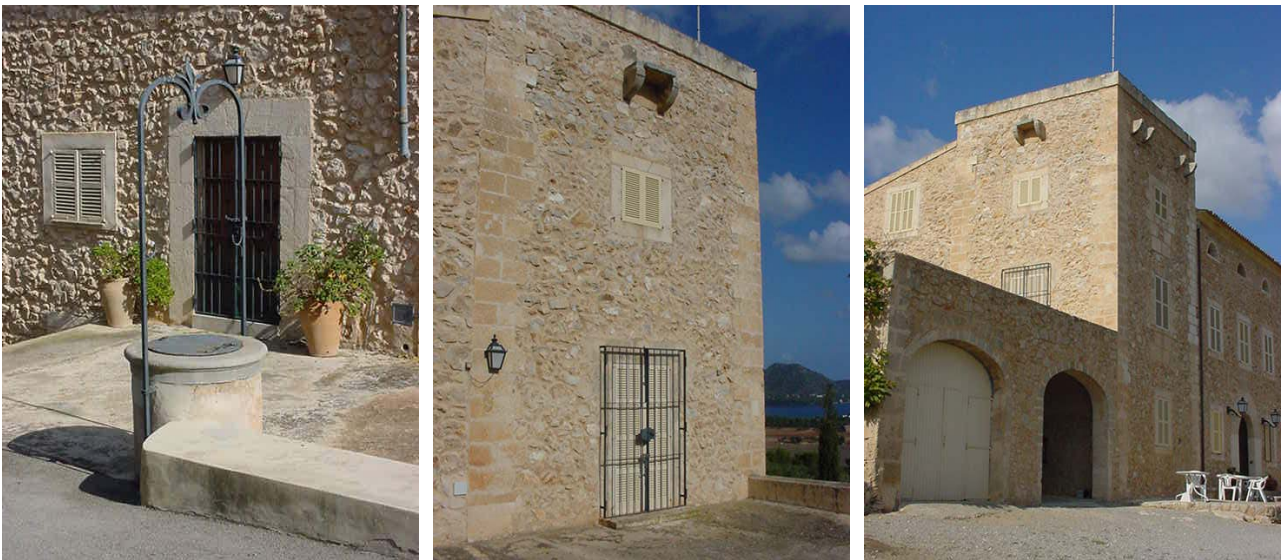


Sòl Rústic. Polígon 3.







3.- DESCRIPCIÓ DE L'ELEMENT:

Descripció Morfològica, Estructural, i Elements Integrants:

És sens dubte una de les possessions més antigues del terme municipal, ja documentada al mapa del Cardenal Despuig de 1784. Jeroni de Berard i Sola la descrigué el 1789, destacant la presència de llacunes dins els límits de la finca (probablement es tractés de l'Estanyol d'en Xinet).

Podem relacionar-la amb el gran habitatge del nº3 del carrer Parres i nº2 del carrer de la Mar. Ambdues propietats (possessió i habitatge urbà), varen pertànyer durant molts anys a la família Aguado (Olimpio Aguado Villalonga va esser, durant la guerra civil espanyola, comandant militar de la zona).

Actualment, les cases han perdut tota referència al seu ús primitiu (cases de possessió per a l'explotació de la finca homònima), conseqüència de una reforma recent. Aquesta intervenció afectà a la casa i als seus voltants (carrera davantera, etc.), convertint el conjunt en una residència de finalitats turístiques i dotant-la d'una piscina.

Crida l'atenció, per lo poc freqüent de la solució, l'orientació Est i Oest de les façanes principals, conseqüència segurament de la seva implantació a la falda d'una muntanya, des de on domina les terres adscrites a la finca. El volum principal és una construcció de planta rectangular, de dos aiguavessos de profunditat i tres pisos d'alçada (el més baix es troba semi soterrat respecte la façana Oest). La coberta inclinada de teules de gerrer, reflexa amb les seves dues vessants l'estructura interna de tres murs de càrrega paral·lels. L'antiga torre de defensa s'engloba en el cos principal dins l'aiguavés est; destaca entre altres motius, per sobresortir en alçada i per la coberta plana que la corona. El frontis o façana principal s'ordena mitjançant cinc

eixos verticals que recullen les obertures, quatre eixos a la part de vivenda més un de la torre; el portal forà d'aquesta banda, format per un arc de mig punt amb bastant regràs, queda centrat dins aquesta composició. La resta d'obertures són de la mateixa dimensió, si exceptuem les de l'antiga planta porxo, una mena de arcs de mig punt similars als de la planta porxo de l'habitatge urbà del carrer Parres. A la façana posterior, l'ordre no és tan clar; tan sols les obertures del porxo sota coberta segueixen el mateix ritme que al frontis, mentre que el portal forà és de llinda horitzontal. Un coll de cisterna, situat a les proximitats de la façana oest, podria indicar l'existència d'un aljub .

L'enllestit de façana és conseqüència del tipus de fàbrica dels murs, fets de pedra i morter; només a la façana nord s'ha conservat el referit que de ben segur devia tenir originalment. A l'exterior existeixen altres edificacions d'una sola alçada, destinades a usos auxiliars com per exemple el forn (petit volum exempta) o unes portasses annexes al volum de la torre, cobertes amb volta de canó. El seu enllestit exterior és el mateix que el de la construcció principal.

Cronologia: Documentada al segle XVIII, segurament anterior.

Bibliografia:

- OJEDA, A.; OJEDA, J.M.; SERVERA, P.; SERVERA, D. Guia dels pobles de Mallorca. Son Servera, Mallorca.
- Massanet, M.; Pastor, M.; Picazo, A.; Rexach, G; "La divisió territorial del terme d'Artà, 1812-1858", editat pels ajuntaments d'Artà, Capdepera i Son Servera, Agost de 2008.
- Mossèn Antoni Gili Ferrer, "Son Servera – del segle XIII al segle XVIII", editat per l'ajuntament de Son Servera, Abril de 2007.

4.- ESTAT DE CONSERVACIÓ:

Intervencions Realitzades:

Les cases han sofert una important reforma per transformar-les en un habitatge apte per a usos turístics (fonamentalment lloguer durant la temporada turística).

Estat de conservació: BO, REFORMADA.

5.- PROTECCIÓ DE L'ELEMENT:

Grau de protecció: -A1-, PER A LA TOTALITAT DE L'IMMOBLE, CASES i TORRE DE DEFENSA.

Usos permesos: RESIDENCIAL, TURÍSTIC - HOTELER, AGRICOLA i RAMADER.

Elements destacats a preservar:

Directrius d'intervenció:

El nivell de protecció integral -A1- implica una preservació íntegra del bé que s'ha de protegir, és a dir, sense cap possibilitat de canvi que comporti una modificació en la seva estructura, distribució i elements d'acabat. Haurà de mantenir l'ús original o un altre de compatible amb l'adequat manteniment i protecció del bé i només s'hi permeten obres de conservació, restauració i, en casos excepcionals, de recuperació d'alguna de les seves característiques originals.

Manteniment i conservació íntegra de les seves parts essencials, i la seva volumetria. Mantenir i conservar els materials, textures, dibuixos, geometries, i colors de les façanes. Conservar la composició (eixos verticals), i proporció (dimensions de forats), de les façanes. Conservar l'entramat estructural, així com els elements tradicionals originals que hi ha (arcs interiors, escales, sostres de volta, cellers, cisternes, etc.).

Les possibles ampliacions de superfície construïda i ocupada que la normativa urbanística aplicable permeti, no camuflaran ni distorsionaran la visió de l'edificació original, ni la seva comprensió estilística. Qualsevol intervenció mantindrà la tipologia tradicional de l'edifici existent.

S'ha d'interpretar que la protecció genèrica de BIC que afecta les torres de defensa, comprèn també la resta de la construcció, doncs no es pot entendre la torre de manera aïllada, sinó que tot el volum (cases i torre), formen un sol edifici.

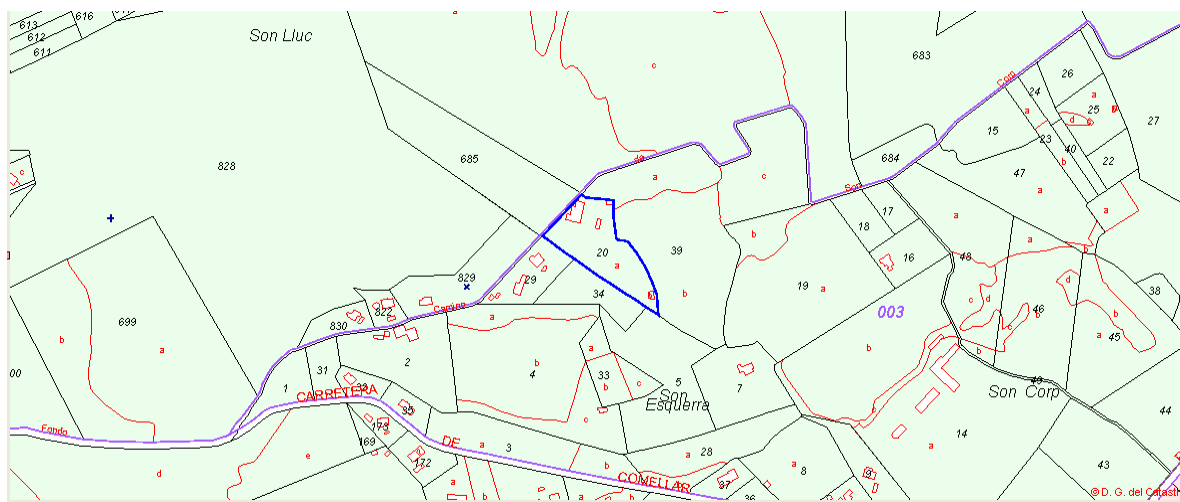
SON CORB - TORRE DE DEFENSA.

POLÍGON 3 PARCEL·LA 20a _____ ELEMENT NÚMERO 1001

1.- IDENTIFICACIÓ ESPAIAL:

Població - Localització geogràfica: POLÍGON 3 PARCEL·LA 20a,
07550 SÒL RÚSTIC DE SON SERVERA.

Plànol de Situació:



2.- IDENTIFICACIÓ DE L'ELEMENT:

Denominació:	SON CORB, TORRE DE DEFENSA.
Codi Identificació dins el Catàleg:	1001
Referència Cadastral:	POLÍGON 3 PARCEL·LA 20a
Tipologia:	ARQUITECTURA CIVIL DE DEFENSA CASES DE POSSESSIÓ I TORRE DE DEFENSA
Ús actual:	RESIDENCIAL
Autoria:	DESCONEGUDA
Estil o Corrent:	ARQUITECTURA TRADICIONAL
Documentació fotogràfica:	





3.- DESCRIPCIÓ DE L'ELEMENT:

Descripció Morfològica, Estructural, i Elements Integrants:

És sens dubte una de les possessions més antigues del terme municipal, ja documentada al mapa del Cardenal Despuig de 1784. Jeroni de Berard i Sola la descrigué el 1789, destacant la presència de llacunes dins els límits de la finca (probablement es tractés de l'Estanyol d'en Xinet).

Podem relacionar-la amb el gran habitatge del nº3 del carrer Parres i nº2 del carrer de la Mar. Ambdues propietats (possessió i habitatge urbà), varen pertànyer durant molts anys a la família Aguado (Olimpio Aguado Villalonga va esser, durant la guerra civil espanyola, comandant militar de la zona).

L'antiga torre de defensa s'engloba en el cos principal dins l'aiguavés est; destaca entre altres motius, per sobresortir en alçada i per la coberta plana que la corona. Al frontís o façana principal apareix com a un més dels cinc eixos verticals que recullen les obertures, quatre eixos a la part de vivenda més un de la torre.

L'enllestiment de façana és conseqüència del tipus de fàbrica dels murs, fets de pedra i morter.

Cronologia: Documentada al segle XVIII, segurament anterior.

Bibliografia:

- OJEDA, A.; OJEDA, J.M.; SERVERA, P.; SERVERA, D. Guia dels pobles de Mallorca. Son Servera, Mallorca.
- Massanet, M.; Pastor, M.; Picazo, A.; Rexach, G; "La divisió territorial del terme d'Artà, 1812-1858", editat pels ajuntaments d'Artà, Capdepera i Son Servera, Agost de 2008.
- Mossèn Antoni Gili Ferrer, "Son Servera – del segle XIII al segle XVIII", editat per l'ajuntament de Son Servera, Abril de 2007.

4.- ESTAT DE CONSERVACIÓ:

Intervencions Realitzades:

La torre i les cases han sofert una important reforma per transformar-les en un habitatge apte per a usos turístics (fonamentalment lloguer durant la temporada turística).

Estat de conservació: BO, REFORMADA.

5.- PROTECCIÓ DE L'ELEMENT:

Grau de protecció: -A1-, PER A LA TOTALITAT DE L'IMMOBLE, CASES I TORRE DE DEFENSA.

Usos permesos: RESIDENCIAL, TURÍSTIC - HOTELER, AGRÍCOLA I RAMADER.

Elements destacats a preservar:

Directrius d'intervenció:

El nivell de protecció integral -A1- implica una preservació íntegra del bé que s'ha de protegir, és a dir, sense cap possibilitat de canvi que comporti una modificació en la seva estructura, distribució i elements d'acabat. Haurà de mantenir l'ús original o un altre de compatible amb l'adequat manteniment i protecció del bé i només s'hi permeten obres de conservació, restauració i, en casos excepcionals, de recuperació d'alguna de les seves característiques originals.

Manteniment i conservació íntegra de les seves parts essencials, i la seva volumetria. Mantenir i conservar els materials, textures, dibuixos, geometries, i colors de les façanes. Conservar la composició (eixos verticals), i proporció (dimensions de forats), de les façanes. Conservar l'entramat estructural, així com els elements tradicionals originals que hi ha (arcs interiors, escales, sostres de volta, cellers, cisternes, etc.).

Les possibles ampliacions de superfície construïda i ocupada que la normativa urbanística aplicable permeti, no camuflaran ni distorsionaran la visió de l'edificació original, ni la seva comprensió estilística. Qualsevol intervenció mantindrà la tipologia tradicional de l'edifici existent.

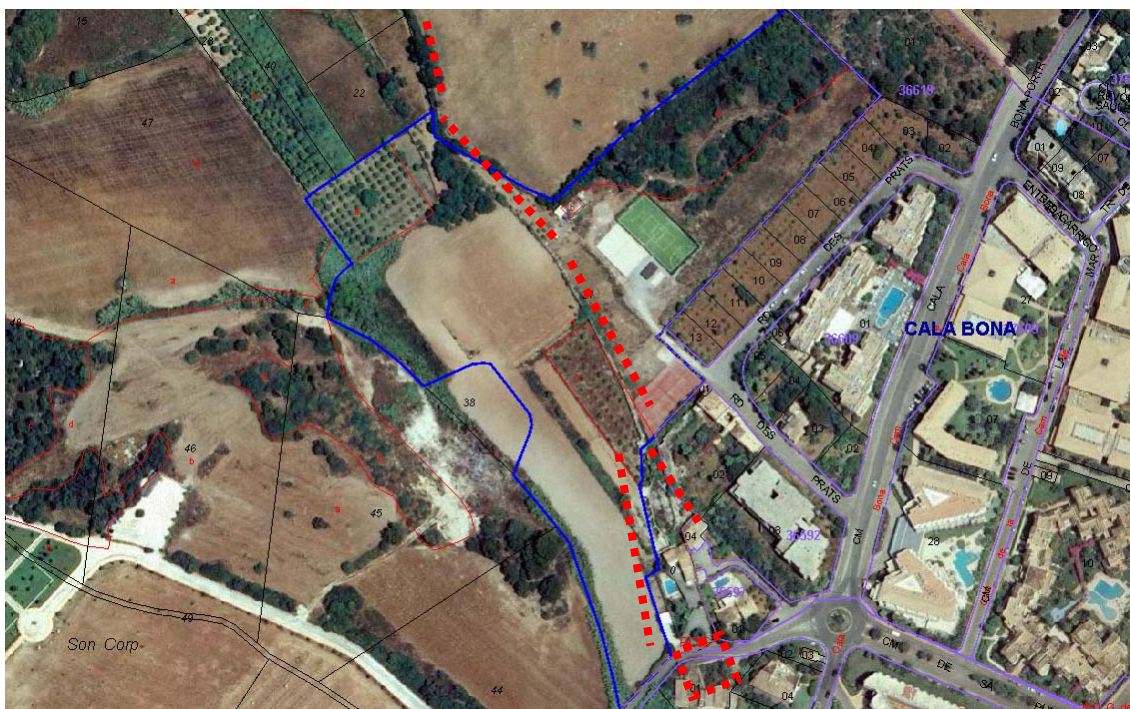
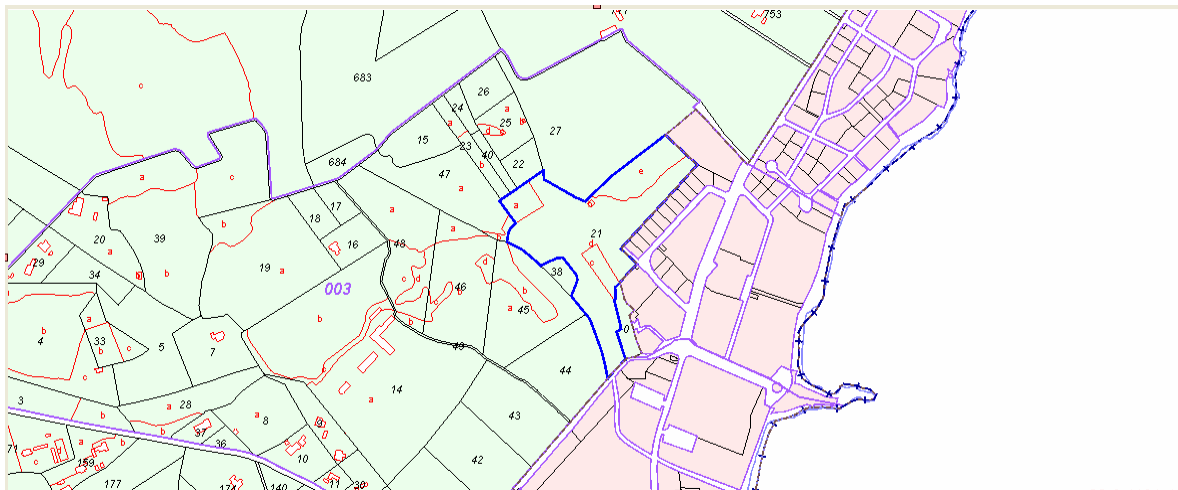
S'ha d'interpretar que la protecció genèrica de BIC que afecta les torres de defensa, comprèn també la resta de la construcció, doncs no es pot entendre la torre de manera aïllada, sinó que tot el volum (cases i torre), formen un sol edifici.

SISTEMA HIDRÀULIC, POLÍGON 3 PARCEL·LA 21d _____ ELEMENT NÚMERO 1002

1.- IDENTIFICACIÓ ESPAIAL:

Població - Localització geogràfica: POLÍGON 3 PARCEL·LA 21d, c; núm. 35.586, PARC 1 07550 SÒL RÚSTIC DE SON SERVERA.

Plànol de Situació:



En línia blava contínua, el perímetre de la parcel·la.

En línia vermella discontinua, el recorregut del sistema hidràulic (protecció de 10m a cada banda).

2.- IDENTIFICACIÓ DE L'ELEMENT:

Denominació:	SISTEMA HIDRÀULIC
Codi Identificació dins el Catàleg:	1002
Referència Cadastral:	POLÍGON 3 PARCEL·LA 21d, c; num.35.586, També inclou la parcel·la que queda entre la número 21 del polígon 3, i la illeta urbana 35597, propietat de la família Pons, on es troba el mur amb contraforts de les fotografies que es veuen a continuació.
Tipologia:	BÉNS ETNOLÒGICS - ELEMENT HIDRÀULIC
Ús actual:	SENSE ÚS
Autoria:	DESCONEGUDA
Estil o Corrent:	ARQUITECTURA TRADICIONAL
Documentació Fotogràfica:	



3.- DESCRIPCIÓ DE L'ELEMENT:

Descripció Morfològica, Estructural, i Elements Integrants:

Sistema hidràulic, associat amb un parcel·lari de terres de reguiu i situat quasi bé arran de mar, pocs metres abans que el torrent desemboqui. Hi ha restes d'una conducció d'aigua elevada possiblement per nodrir el cup d'un molí. A continuació hi ha també restes d'una síquia que discorre sobre una paret reforçada amb contraforts i que aboca el líquid en un gran safareig que acumulava l'aigua pel reguiu dels horts situats a la part inferior. Mentre l'entramat hidràulic es troba a la banda nord o de muntanya del camí de s'Estany o camí de la Punta Roja (camí núm. 3 del catàleg de camins de Son Servera fet per FODESMA), el safareig es troba a la banda sud d'aquesta carretera Tot plegat forma part d'un gran complex sistema hidràulic molt llarg, que en aquest cas s'ha individualitzat i catalogat en la seva major part, especialment pel que fa als elements més destacats.

Cronologia: Origen possiblement Islàmic.

Bibliografia: NO ESPECIFICA. VEURE BIBLIOGRAFIA GENERAL DE LA MEMÒRIA.

4.- ESTAT DE CONSERVACIÓ:

Intervencions Realitzades:

No es destaquen intervencions que puguin fer pensar en canvis respecte l'aspecte original.

Estat de conservació: BO

5.- PROTECCIÓ DE L'ELEMENT:

Grau de protecció: A1

Usos permesos: CONDUCCIÓ HIDRÀULICA

Elements destacats a preservar / Directrius d'intervenció:

El nivell de protecció integral -A1- implica una preservació íntegra del bé que s'ha de protegir, és a dir, sense cap possibilitat de canvi que comporti una modificació en la seva estructura, distribució i elements d'acabat. Haurà de mantenir l'ús original o un altre de compatible amb l'adequat manteniment i protecció del bé i només s'hi permeten obres de conservació, restauració i, en casos excepcionals, de recuperació d'alguna de les seves característiques originals.

Protecció total de l'entramat hidràulic i els seus elements associats (murs, contraforts, safarejos, conduccions elevades, etc.). No es podrà adossar cap construcció a l'entramat hidràulic. Manteniment i conservació de les estructures tal com es troben. Qualsevol construcció haurà de separar-se un mínim de 10 metres dels elements que formen el sistema de rec.

6.- DEFINICIÓ DE LA ZONA DE PROTECCIÓ.

Qualsevol construcció haurà de separar-se un mínim de deu -10- metres de les estructures i dels elements existents que formen el sistema hidràulic.