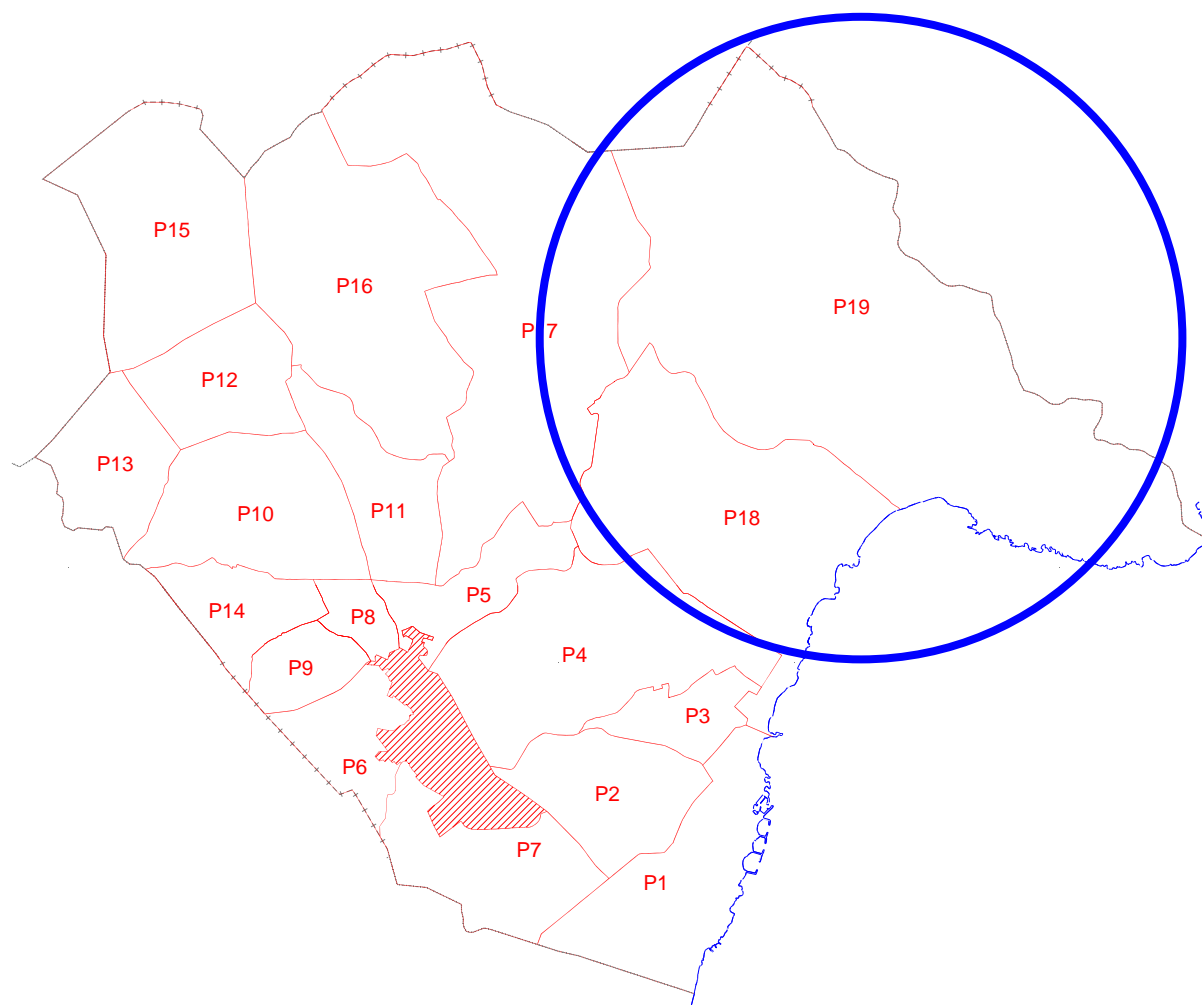


Sòl Rústic. Polígon 19.



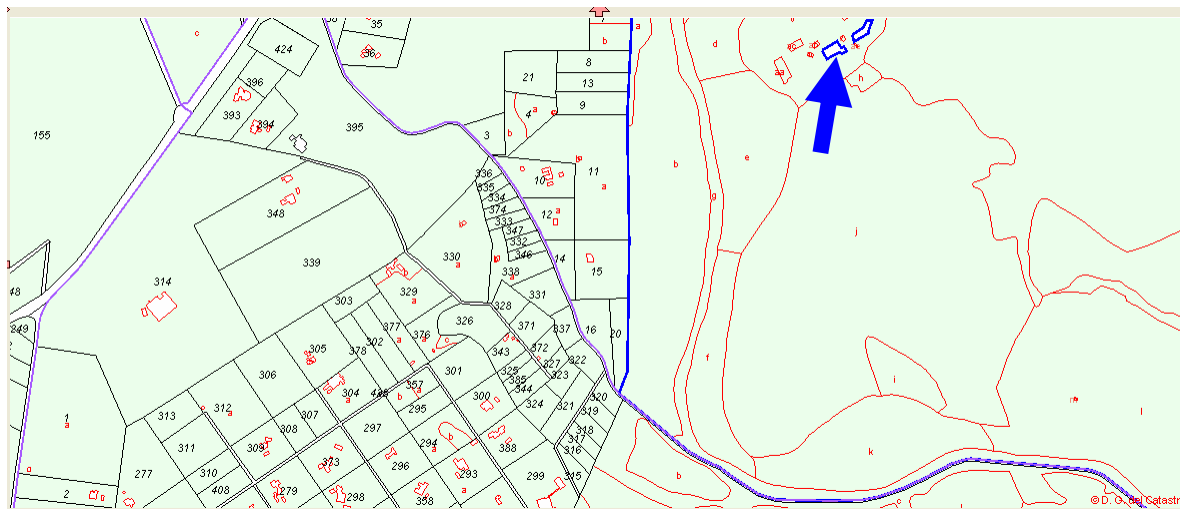
SANT JORDI - CASES DE POSSESSIÓ i TORRE DE DEFENSA

POLÍGON 19 PARCEL·LA 1g _____ ELEMENT NÚMERO 1098

1.- IDENTIFICACIÓ ESPAIAL:

Població - Localització geogràfica: POLÍGON 19 PARCEL·LA 1g

Plànol de Situació:



2.- IDENTIFICACIÓ DE L'ELEMENT:

Denominació:

CASES DE LA POSSESSIÓ DE SANT JORDI

Codi Identificació dins el Catàleg:

1098

Referència Cadastral:

POLÍGON 19 PARCEL·LA 1g

Tipologia:

ARQUITECTURA CIVIL - CASES DE POSSESSIÓ i TORRE DEFENSA.

Ús actual:

RESIDENCIAL i DEPENDÈNCIES AGRÀRIES

Autoria:

DESCONEGUDA

Estil o Corrent:

ARQUITECTURA TRADICIONAL

Documentació fotogràfica:



3.- DESCRIPCIÓ DE L'ELEMENT:

Descripció Morfològica, Estructural, i Elements Integrants:

Aquesta descripció es veu limitada per la negativa dels propietaris a facilitar l'accés als redactors d'aquest catàleg. Serà per tant una descripció forçosament breu, però que no minva la importància ni l'interès de les cases, que de ben segur han d'estar incloses al present catàleg.

Es tracta sens dubte d'una de les possessions més antigues del terme municipal, ja documentada al mapa del Cardenal Despuig de 1784.

Les cases dels senyors estan constituïdes per un volum de tres alçades (planta baixa, planta primera i planta segona o porxo), i dos aiguavessos, al quals se li afegeixen a la dreta una torre de defensa i a l'esquerra una ampliació de dues alçades, rematada de la mateixa manera que la torre, per una filada de merlets que fan de barana al terrat. La gran amplària del volum principal fa que la seva façana est s'ordini amb fins a cinc eixos compostius. Un tercer aiguavés adossat a la part frontal (la que mira cap al mar), constitueix una mena de plataforma dels dos pisos superiors, distorsionant l'estructura original de la construcció. La façana oest s'ordena amb sis eixos compostius, en aquest cas no equidistants, doncs els dos centrals es troben agrupats. L'enllestiment exterior és un referit pintat de blanc. Als voltants de les cases hi ha nombroses edificacions de caràcter agrícola que denoten l'activitat de la finca (païses, estables, vaqueres, molt possiblement una tafona, etc.).

Cronologia: SEGLE XVII, possiblement anterior.

Bibliografia:

- OJEDA, A.; OJEDA, J.M.; SERVERA, P.; SERVERA, D. Guia dels pobles de Mallorca. Son Servera, Mallorca.
- Massanet, M.; Pastor, M.; Picazo, A.; Rexach, G; "La divisió territorial del terme d'Artà, 1812-1858", editat pels ajuntaments d'Artà, Capdepera i Son Servera, Agost de 2008.
- Mossèn Antoni Gili Ferrer, "Son Servera – del segle XIII al segle XVIII", editat per l'ajuntament de Son Servera, Abril de 2007.

4.- ESTAT DE CONSERVACIÓ:

Intervencions Realitzades: NO S'HA POGUT CONSTATAR L'ESTAT ACTUAL DELS IMMOBLES.
Estat de conservació: BO (aparentment)

5.- PROTECCIÓ DE L'ELEMENT:

Grau de protecció: A1, PER A LA TOTALITAT DELS IMMOBLES.

Usos permesos: RESIDENCIAL, TURÍSTIC - HOTELER, AGRÍCOLA I RAMADER.

Elements destacats a preservar:

Protecció total del volum, de l'entramat estructural original, i de les dependències i elements constructius tradicionals. Qualsevol intervenció haurà de procurar retornar a la configuració original, tradicional de les possessions dedicades a activitats agrícoles i ramaderes.

Directrius d'intervenció:

El nivell de protecció integral -A1-, implica una preservació íntegra del bé que s'ha de protegir, és a dir, sense cap possibilitat de canvi que comporti una modificació en la seva estructura, distribució i elements d'acabat. Haurà de mantenir l'ús original o un altre de compatible amb l'adequat manteniment i protecció del bé i només s'hi permeten obres de conservació, restauració i, en casos excepcionals, de recuperació d'alguna de les seves característiques originals.

Manteniment i conservació íntegra de les seves parts essencials, i la seva volumetria. Mantenir i conservar els materials, textures, dibuixos, geometries, i colors de les façanes. Conservar la composició (eixos verticals), i proporció (dimensions de forats), de les façanes. Conservar l'entramat estructural (murs, forjats, coberta, etc.), així com les dependències i els elements tradicionals originals que hi pugui haver (cuina, arcs interiors, escales, sostres de volta, cellers, cisternes, aljubs, tafona, etc.). Protecció integral, manteniment i conservació de la torre de defensa.

Les possibles ampliacions de superfície construïda i ocupada que la normativa urbanística aplicable permeti, no camuflaran ni distorsionaran la visió de l'edificació original, ni la seva comprensió estilística. Qualsevol intervenció mantindrà la tipologia tradicional de l'edifici existent.

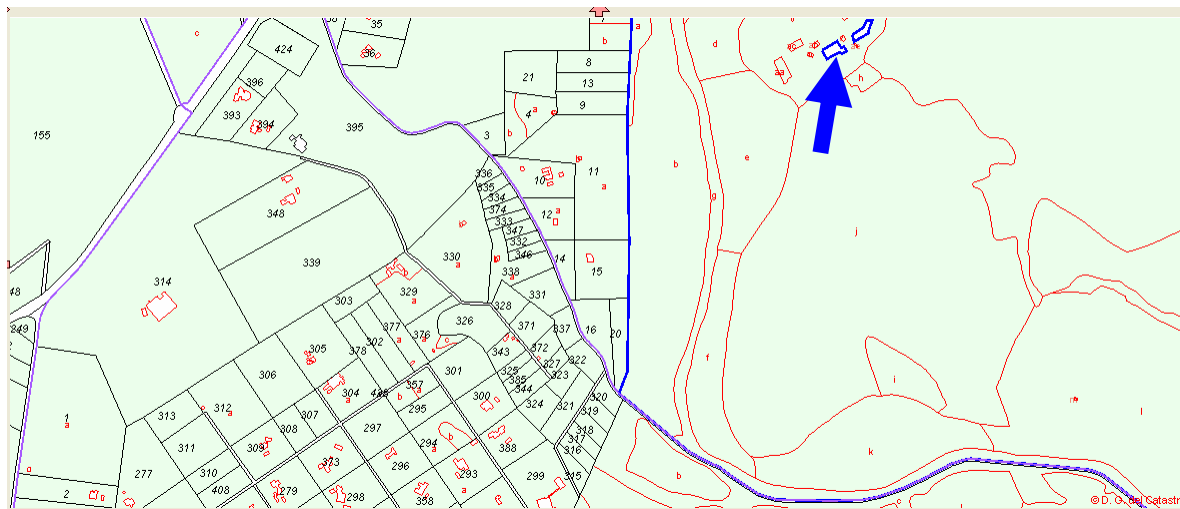
TORRE DE DEFENSA DE LES CASES DE SANT JORDI

POLÍGON 19 PARCEL·LA 1g _____ ELEMENT NÚMERO 1099

1.- IDENTIFICACIÓ ESPAIAL:

Població - Localització geogràfica: POLÍGON 19 PARCEL·LA 1g

Plànol de Situació:



2.- IDENTIFICACIÓ DE L'ELEMENT:

Denominació:

TORRE DE DEFENSA DE LES CASES DE SANT JORDI

Codi Identificació dins el Catàleg:

1099

Referència Cadastral:

POLÍGON 19 PARCEL·LA 1g

Tipologia:

ARQUITECTURA CIVIL - CASES DE POSSESSIÓ i TORRE DEFENSA.
RESIDENCIAL i DEPENDÈNCIES AGRÀRIES

Ús actual:

Autoria:

DESCONEGUDA

Estil o Corrent:

ARQUITECTURA TRADICIONAL

Documentació fotogràfica:



3.- DESCRIPCIÓ DE L'ELEMENT:

Descripció Morfològica, Estructural, i Elements Integrants:

Aquesta descripció es veu limitada per la negativa dels propietaris a facilitar l'accés als redactors d'aquest catàleg. Serà per tant una descripció forçosament breu, però que no minva la importància ni l'interès de les cases, que de ben segur han d'estar incloses al present catàleg.

Es tracta sens dubte d'una de les possessions més antigues del terme municipal, ja documentada al mapa del Cardenal Despuig de 1784.

Les cases dels senyors estan constituïdes per un volum de tres alçades (planta baixa, planta primera i planta segona o porxo), i dos aiguavessos, al quals se li afegeixen a la dreta una torre de defensa i a l'esquerra una ampliació de dues alçades, rematada de la mateixa manera que la torre, per una filada de merlets que fan de barana al terrat. La gran amplària del volum principal fa que la seva façana est s'ordeni amb fins a cinc eixos compostius. Un tercer aiguavés adossat a la part frontal (la que mira cap al mar), constitueix una mena de plataforma dels dos pisos superiors, distorsionant l'estructura original de la construcció. La façana oest s'ordena amb sis eixos compostius, en aquest cas no equidistants, doncs els dos centrals es troben agrupats. L'enllestiment exterior és un referit pintat de blanc. Als voltants de les cases hi ha nombroses edificacions de caràcter agrícola que denoten l'activitat de la finca (païses, estables, vaqueres, molt possiblement una tafona, etc.).

Cronologia: SEGLE XVII, possiblement anterior.

Bibliografia:

- OJEDA, A.; OJEDA, J.M.; SERVERA, P.; SERVERA, D. Guia dels pobles de Mallorca. Son Servera, Mallorca.
- Massanet, M.; Pastor, M.; Picazo, A.; Rexach, G; "La divisió territorial del terme d'Artà, 1812-1858", editat pels ajuntaments d'Artà, Capdepera i Son Servera, Agost de 2008.
- Mossèn Antoni Gili Ferrer, "Son Servera – del segle XIII al segle XVIII", editat per l'ajuntament de Son Servera, Abril de 2007.

4.- ESTAT DE CONSERVACIÓ:

Intervencions Realitzades: NO S'HA POGUT CONSTATAR L'ESTAT ACTUAL DELS IMMOBLES.
Estat de conservació: BO (aparentment)

5.- PROTECCIÓ DE L'ELEMENT:

Grau de protecció: A1, PER A LA TOTALITAT DELS IMMOBLES.

Usos permesos: RESIDENCIAL, TURÍSTIC - HOTELER, AGRÍCOLA I RAMADER.

Elements destacats a preservar:

Protecció total del volum, de l'entramat estructural original, i de les dependències i elements constructius tradicionals. Qualsevol intervenció haurà de procurar retornar a la configuració original, tradicional de les possessions dedicades a activitats agrícoles i ramaderes.

Directrius d'intervenció:

El nivell de protecció integral -A1-, implica una preservació íntegra del bé que s'ha de protegir, és a dir, sense cap possibilitat de canvi que comporti una modificació en la seva estructura, distribució i elements d'acabat. Haurà de mantenir l'ús original o un altre de compatible amb l'adequat manteniment i protecció del bé i només s'hi permeten obres de conservació, restauració i, en casos excepcionals, de recuperació d'alguna de les seves característiques originals.

Manteniment i conservació íntegra de les seves parts essencials, i la seva volumetria. Mantenir i conservar els materials, textures, dibuixos, geometries, i colors de les façanes. Conservar la composició (eixos verticals), i proporció (dimensions de forats), de les façanes. Conservar l'entramat estructural (murs, forjats, coberta, etc.), així com les dependències i els elements tradicionals originals que hi pugui haver (cuina, arcs interiors, escales, sostres de volta, cellers, cisternes, aljubs, tafona, etc.). Protecció integral, manteniment i conservació de la torre de defensa.

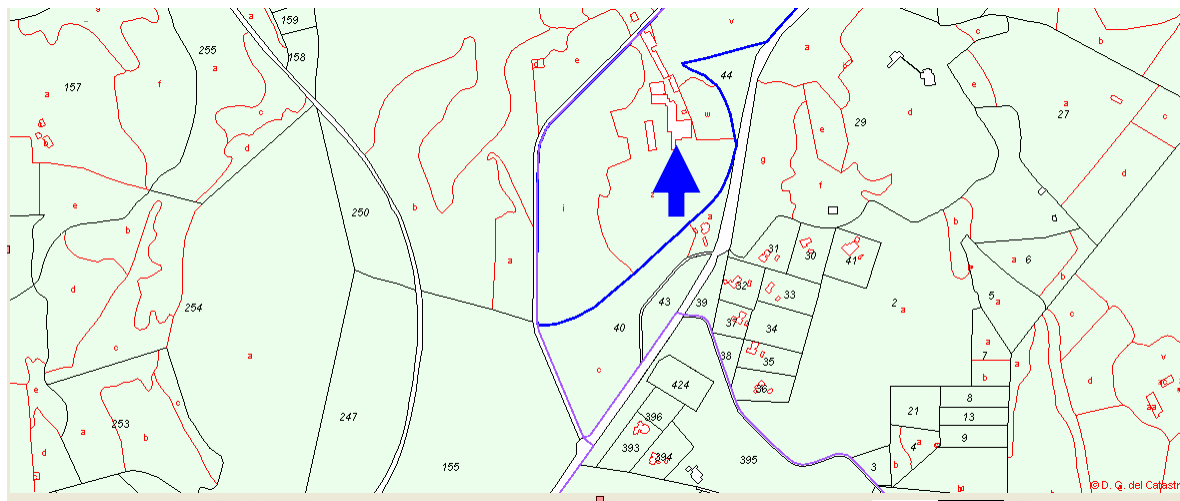
Les possibles ampliacions de superfície construïda i ocupada que la normativa urbanística aplicable permeti, no camuflaran ni distorsionaran la visió de l'edificació original, ni la seva comprensió estilística. Qualsevol intervenció mantindrà la tipologia tradicional de l'edifici existent.

ES RAFALET – CASES DE POSSESIÓ, TAFONA, TORRE DE DEFENSA, I RELLOTGE SOLAR. POLÍGON 19 PARCEL·LA 17e _____ ELEMENT NÚMERO 1100

1.- IDENTIFICACIÓ ESPAIAL:

Població - Localització geogràfica: POLÍGON 19 PARCEL·LA 17e, CTRA. PMV-404-1.
07550 SÒL RÚSTIC DE SON SERVERA.

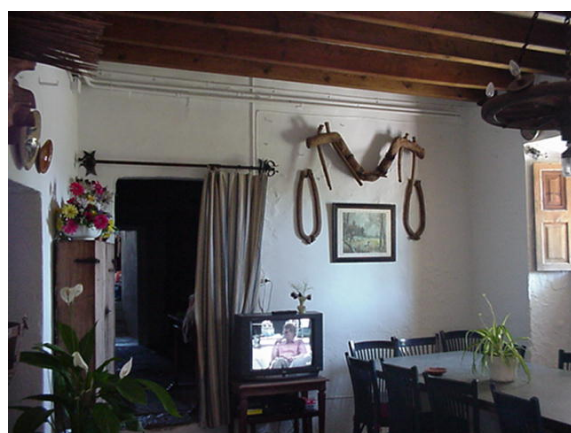
Plànol de Situació:



2.- IDENTIFICACIÓ DE L'ELEMENT:

Denominació:	ES RAFALET
Codi Identificació dins el Catàleg:	1100
Referència Cadastral:	POLÍGON 19 PARCEL·LA 17e
Tipologia:	ARQUITECTURA CIVIL - CASES DE POSSESIÓ, TAFONA, TORRE DE DEFENSA, I RELLOTGE SOLAR.
Ús actual:	AGRÍCOLA, RAMADER I RESIDENCIAL.
Autoria:	DESCONEGUDA
Estil o Corrent:	ARQUITECTURA TRADICIONAL
Documentació Fotogràfica:	









3.- DESCRIPCIÓ DE L'ELEMENT:

Descripció Morfològica, Estructural, i Elements Integrants:

És sens dubte una de les possessions més antigues del terme municipal, ja documentada al mapa del Cardenal Despuig de 1784.

Es tracta d'unes cases de possessió formades per varis volums: un principal de tres plantes d'alçada i dos aiguavessos al que s'adossa una torre de defensa, i un altre volum a mode de tercer aiguavés, adossat a la façana posterior, de dues plantes d'alçada. El seu aspecte actual és el resultat d'un conjunt de reformes que ampliaren l'estructura original, de la que només queden algunes traces, sobre tot a la planta baixa. La torre ha perdut la seva configuració i s'ha distribuït seguint el ritme imposat per la façana principal de la casa, convertint-se en una habitació més a nivell de cada pis. Al tercer aiguavés, a la part posterior de les cases, es conserva una tafona de petites dimensions, modificada arran de l'aplicació d'un motor a les moles tradicionals del trull, mogudes en principi per força animal.

Als voltants de les cases hi ha nombroses dependències destinades a allotjar el ramal (sestadors, estables, corrals, solls, etc.). Responen a tipologies i a sistemes constructius diversos. Davant les cases hi ha una petita estança, exempta, destinada a capella, sense cap valor històric ni interès artístic.

Cronologia: SEGLES XVIII, XIX i XX.

Bibliografia:

- OJEDA, A.; OJEDA, J.M.; SERVERA, P.; SERVERA, D. Guia dels pobles de Mallorca. Son Servera, Mallorca.
- Massanet, M.; Pastor, M.; Picazo, A.; Rexach, G; "La divisió territorial del terme d'Artà, 1812-1858", editat pels ajuntaments d'Artà, Capdepera i Son Servera, Agost de 2008.
- Mossèn Antoni Gili Ferrer, "Son Servera – del segle XIII al segle XVIII", editat per l'ajuntament de Son Servera, Abril de 2007.

4.- ESTAT DE CONSERVACIÓ:

Intervencions Realitzades:

El seu aspecte actual és el resultat d'un conjunt de reformes que ampliaren l'estructura original, de la que només queden algunes traces, sobre tot a la planta baixa.

Estat de conservació: BO, REFORMAT.

5.- PROTECCIÓ DE L'ELEMENT:

Grau de protecció: A1

Usos permesos: RESIDENCIAL, TURÍSTIC - HOTELER, AGRICOLA i RAMADER.

Elements destacats a preservar:

Protecció total. Conservar l'estructura i les dependències més tradicionals. Mantenir els elements constructius més singulars, (arcs, etc.). Mantenir i conservar el rellotge solar. Conservar la tafona i la maquinària relacionada amb aquesta activitat.

Directrius d'intervenció:

El nivell de protecció integral -A1-, implica una preservació íntegra del bé que s'ha de protegir, és a dir, sense cap possibilitat de canvi que comporti una modificació en la seva estructura, distribució i elements d'acabat. Haurà de mantenir l'ús original o un altre de compatible amb l'adequat manteniment i protecció del bé i només s'hi permeten obres de conservació, restauració i, en casos excepcionals, de recuperació d'alguna de les seves característiques originals.

Manteniment i conservació íntegra de les seves parts essencials, i la seva volumetria. Mantenir i conservar els materials, textures, dibuixos, geometries, i colors de les façanes. Conservar la composició (eixos verticals), i proporció (dimensions de forats), de les façanes, sobre tot de la principal. Conservar l'entramat estructural (murs, forjats, coberta, etc.), així com les dependències i els elements tradicionals originals que hi pugui haver (cuina, arcs interiors, escales, sostres de volta, aljubs, cisternes, etc.). Mantenir i conservar les dependències que formaven la torre de defensa. Mantenir i conservar el rellotge solar. Manteniment i conservació de l'espai dedicat a tafona, i de la maquinària associada.

Les possibles ampliacions de superfície construïda i ocupada que la normativa urbanística aplicable permeti, no camuflaran ni distorsionaran la visió de l'edificació original, ni la seva comprensió estilística. Qualsevol intervenció mantindrà la tipologia tradicional de l'edifici existent.

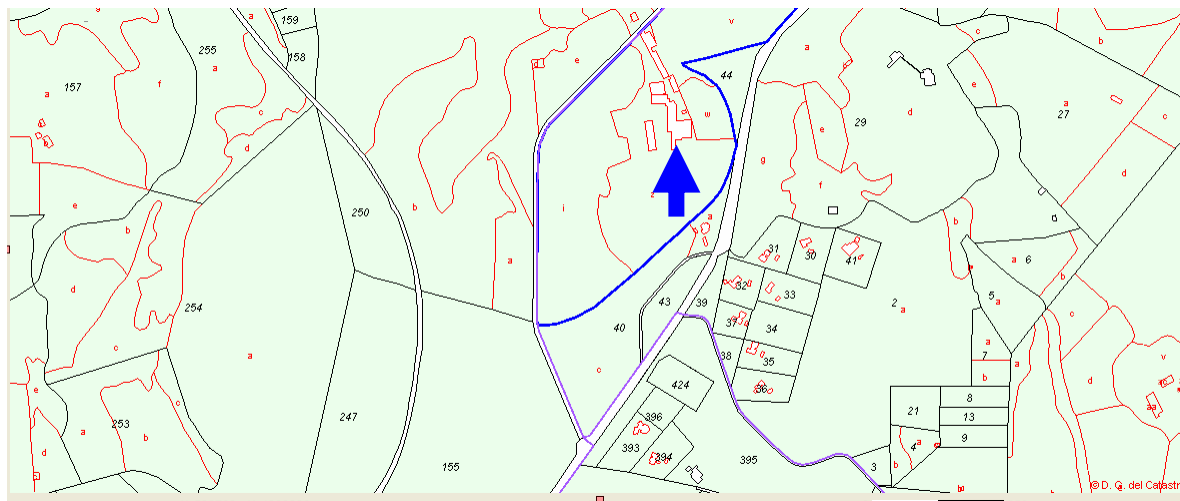
TORRE DE DEFENSA DE LES CASES DEL RAFALET.

POLÍGON 19 PARCEL·LA 17e _____ ELEMENT NÚMERO 1101

1.- IDENTIFICACIÓ ESPAIAL:

Població - Localització geogràfica: POLÍGON 19 PARCEL·LA 17e, CTRA. PMV-404-1.
07550 SÒL RÚSTIC DE SON SERVERA.

Plànol de Situació:



2.- IDENTIFICACIÓ DE L'ELEMENT:

Denominació:	TORRE DE DEFENSA DE LES CASES DEL RAFALET.
Codi Identificació dins el Catàleg:	1101
Referència Cadastral:	POLÍGON 19 PARCEL·LA 17e
Tipologia:	ARQUITECTURA CIVIL - CASES DE POSSESIÓ, TAFONA, TORRE DE DEFENSA, i RELLOTGE SOLAR.
Ús actual:	AGRÍCOLA, RAMADER I RESIDENCIAL.
Autoria:	DESCONEGUDA
Estil o Corrent:	ARQUITECTURA TRADICIONAL
Documentació fotogràfica:	





3.- DESCRIPCIÓ DE L'ELEMENT:

Descripció Morfològica, Estructural, i Elements Integrants:

Es tracta d'unes cases de possessió formades per varis volums: un principal de tres plantes d'alçada i dos aiguavessos al que s'adossa una torre de defensa, i un altre volum a mode de tercer aiguavés, adossat a la façana posterior, de dues plantes d'alçada. El seu aspecte actual és el resultat d'un conjunt de reformes que ampliaren l'estructura original, de la que només queden algunes traces, sobre tot a la planta baixa. La torre ha perdut la seva configuració i s'ha distribuït seguint el ritme imposat per la façana principal de la casa, convertint-se en una habitació més a nivell de cada pis. Al tercer aiguavés, a la part posterior de les cases, es conserva una tafona de petites dimensions, modificada arran de l'aplicació d'un motor a les moles tradicionals del trull, mogudes en principi per força animal.

Als voltants de les cases hi ha nombroses dependències destinades a allotjar el ramal (sestadors, estables, corrals, solls, etc.). Responen a tipologies i a sistemes constructius diversos. Davant les cases hi ha una petita estança, exempta, destinada a capella, sense cap valor històric ni interès artístic.

Cronologia: SEGLES XVIII, XIX i XX.

Bibliografia:

- OJEDA, A.; OJEDA, J.M.; SERVERA, P.; SERVERA, D. Guia dels pobles de Mallorca. Son Servera, Mallorca.
- Massanet, M.; Pastor, M.; Picazo, A.; Rexach, G; "La divisió territorial del terme d'Artà, 1812-1858", editat pels ajuntaments d'Artà, Capdepera i Son Servera, Agost de 2008.
- Mossèn Antoni Gili Ferrer, "Son Servera – del segle XIII al segle XVIII", editat per l'ajuntament de Son Servera, Abril de 2007.

4.- ESTAT DE CONSERVACIÓ:

Intervencions Realitzades:

El seu aspecte actual és el resultat d'un conjunt de reformes que ampliaren l'estructura original, de la que només queden algunes traces, sobre tot a la planta baixa.

Estat de conservació: BO, REFORMAT.

5.- PROTECCIÓ DE L'ELEMENT:

Grau de protecció: A1

Usos permesos: RESIDENCIAL, TURÍSTIC - HOTELER, AGRICOLA i RAMADER.

Elements destacats a preservar:

Protecció total de l'estructura en general, i de la torre de defensa en particular, Manteniment i conservació de les dependències més tradicionals. Mantenir els elements constructius més singulars, (arcs, etc.). Mantenir i conservar el rellotge solar. Conservar la tafona i la maquinària relacionada amb aquesta activitat.

Directrius d'intervenció:

El nivell de protecció integral -A1-, implica una preservació íntegra del bé que s'ha de protegir, és a dir, sense cap possibilitat de canvi que comporti una modificació en la seva estructura, distribució i elements d'acabat. Haurà de mantenir l'ús original o un altre de compatible amb l'adequat manteniment i protecció del bé i només s'hi permeten obres de conservació, restauració i, en casos excepcionals, de recuperació d'alguna de les seves característiques originals.

Manteniment i conservació íntegra de les seves parts essencials, i la seva volumetria. Mantenir i conservar els materials, textures, dibuixos, geometries, i colors de les façanes. Conservar la composició (eixos verticals), i proporció (dimensions de forats), de les façanes, sobre tot de la principal. Conservar l'entramat estructural (murs, forjats, coberta, etc.), així com les dependències i els elements tradicionals originals que hi pugui haver (cuina, arcs interiors, escales, sostres de volta, aljubs, cisternes, etc.). Mantenir i conservar les dependències que formaven la torre de defensa. Mantenir i conservar el rellotge solar.

Les possibles ampliacions de superfície construïda i ocupada que la normativa urbanística aplicable permeti, no camuflaran ni distorsionaran la visió de l'edificació original, ni la seva comprensió estilística. Qualsevol intervenció mantindrà la tipologia tradicional de l'edifici existent.

RELOTGE SOLAR DE LES CASES DEL RAFALET.

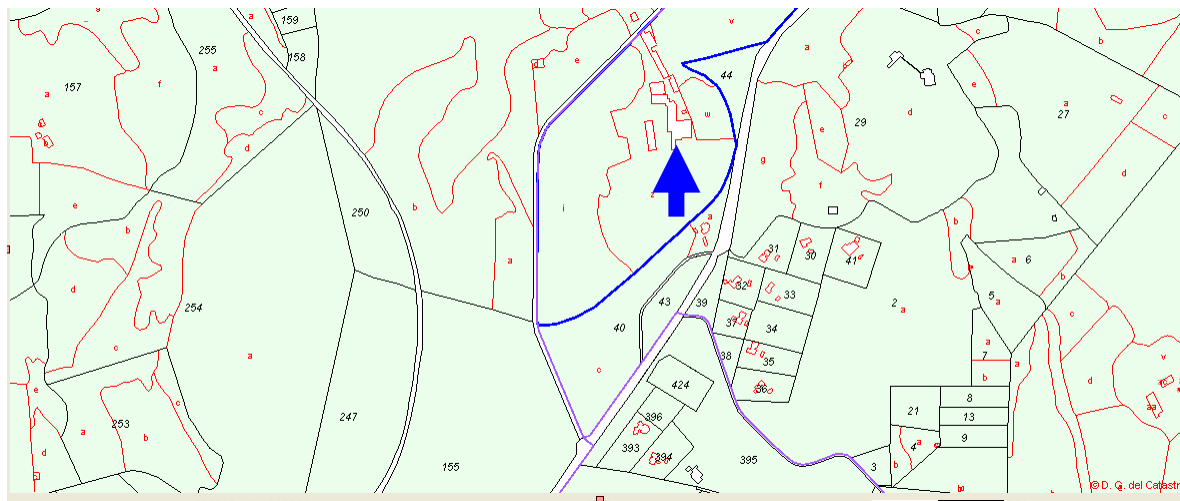
POLÍGON 19 PARCEL·LA 17e

ELEMENT NÚMERO 1102

1.- IDENTIFICACIÓ ESPAIAL:

Població - Localització geogràfica: POLÍGON 19 PARCEL·LA 17e, CTRA. PMV-404-1.
07550 SÒL RÚSTIC DE SON SERVERA.

Plànol de Situació:



2.- IDENTIFICACIÓ DE L'ELEMENT:

Denominació:

RELOTGE SOLAR DE LES CASES DEL RAFALET

Codi Identificació dins el Catàleg:

1102

Referència Cadastral:

POLÍGON 19 PARCEL·LA 17e

Tipologia:

ARQUITECTURA CIVIL - CASES DE POSSESIÓ,
TAFONA, TORRE DE DEFENSA, I RELOTGE SOLAR.
AGRÍCOLA, RAMADER I RESIDENCIAL.

Ús actual:

DESCONEGUDA

Autoria:

ARQUITECTURA TRADICIONAL

Estil o Corrent:

Documentació Fotogràfica:





3.- DESCRIPCIÓ DE L'ELEMENT:

Descripció Morfològica, Estructural, i Elements Integrants:

Es tracta d'unes cases de possessió formades per varis volums: un principal de tres plantes d'alçada i dos aiguavessos al que s'adossa una torre de defensa, i un altre volum a mode de tercer aiguavés, adossat a la façana posterior, de dues plantes d'alçada. El seu aspecte actual és el resultat d'un conjunt de reformes que ampliaren l'estructura original, de la que només queden algunes traces, sobre tot a la planta baixa. La torre ha perdut la seva configuració i s'ha distribuït seguint el ritme imposat per la façana principal de la casa, convertint-se en una habitació més a nivell de cada pis. Al tercer aiguavés, a la part posterior de les cases, es conserva una tafona de petites dimensions, modificada arran de l'aplicació d'un motor a les moles tradicionals del trull, mogudes en principi per força animal.

Cal anomenar la presència d'un rellotge solar que es conserva prou be, molt possiblement per mor d'una restauració.

Als voltants de les cases hi ha nombroses dependències destinades a allotjar el ramal (sestadors, estables, corrals, solls, etc.). Responen a tipologies i a sistemes constructius diversos. Davant les cases hi ha una petita estança, exempta, destinada a capella, sense cap valor històric ni interès artístic.

Cronologia: SEGLES XVIII, XIX i XX.

Bibliografia:

- OJEDA, A.; OJEDA, J.M.; SERVERA, P.; SERVERA, D. Guia dels pobles de Mallorca. Son Servera, Mallorca.
- Massanet, M.; Pastor, M.; Picazo, A.; Rexach, G; "La divisió territorial del terme d'Artà, 1812-1858", editat pels ajuntaments d'Artà, Capdepera i Son Servera, Agost de 2008.
- Mossèn Antoni Gili Ferrer, "Son Servera – del segle XIII al segle XVIII", editat per l'ajuntament de Son Servera, Abril de 2007.

4.- ESTAT DE CONSERVACIÓ:

Intervencions Realitzades:

El seu aspecte actual és el resultat d'un conjunt de reformes que ampliaren l'estructura original, de la que només queden algunes traces, sobre tot a la planta baixa.

Estat de conservació: BO, REFORMAT.

5.- PROTECCIÓ DE L'ELEMENT:

Grau de protecció: A1
Usos permesos: RESIDENCIAL, TURÍSTIC - HOTELER, AGRICOLA i RAMADER.
Elements destacats a preservar:
Mantenir i conservar el rellotge solar.

Directrius d'intervenció:

El nivell de protecció integral -A1-, implica una preservació íntegra del bé que s'ha de protegir, és a dir, sense cap possibilitat de canvi que comporti una modificació en la seva estructura, distribució i elements d'acabat. Haurà de mantenir l'ús original o un altre de compatible amb l'adequat manteniment i protecció del bé i només s'hi permeten obres de conservació, restauració i, en casos excepcionals, de recuperació d'alguna de les seves característiques originals.

Manteniment i conservació íntegra de les seves parts essencials, i la seva volumetria. Mantenir i conservar els materials, textures, dibuixos, geometries, i colors de les façanes. Conservar la composició (eixos verticals), i proporció (dimensions de forats), de les façanes, sobre tot de la principal. Conservar l'entramat estructural (murs, forjats, coberta, etc.), així com les dependències i els elements tradicionals originals que hi pugui haver (cuina, arcs interiors, escales, sostres de volta, aljubs, cisternes, etc.). Mantenir i conservar les dependències que formaven la torre de defensa. Mantenir i conservar el rellotge solar.

Les possibles ampliacions de superfície construïda i ocupada que la normativa urbanística aplicable permeti, no camuflaran ni distorsionaran la visió de l'edificació original, ni la seva comprensió estilística. Qualsevol intervenció mantindrà la tipologia tradicional de l'edifici existent.