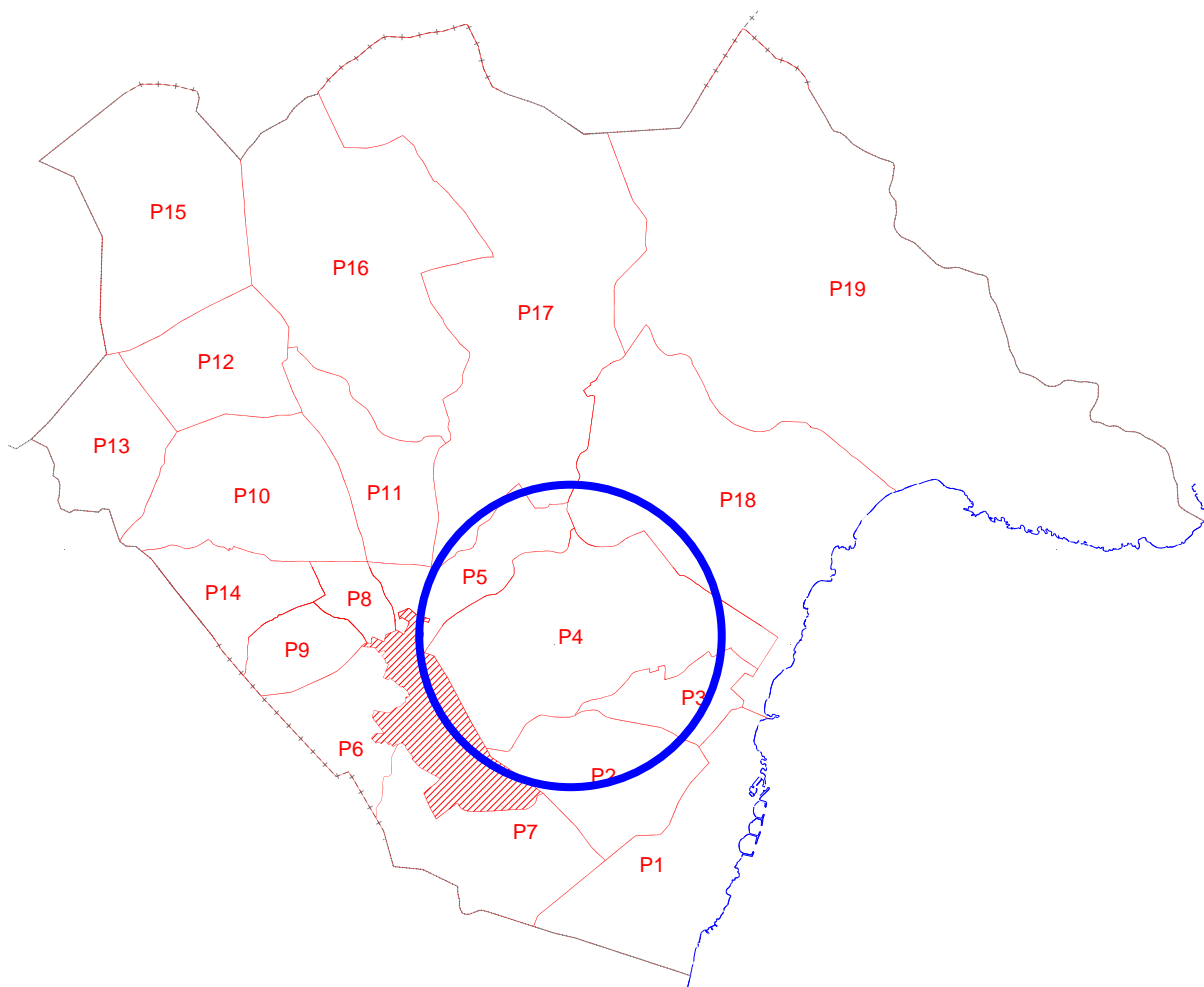


Jaciments Arqueològics. Polígon 4.

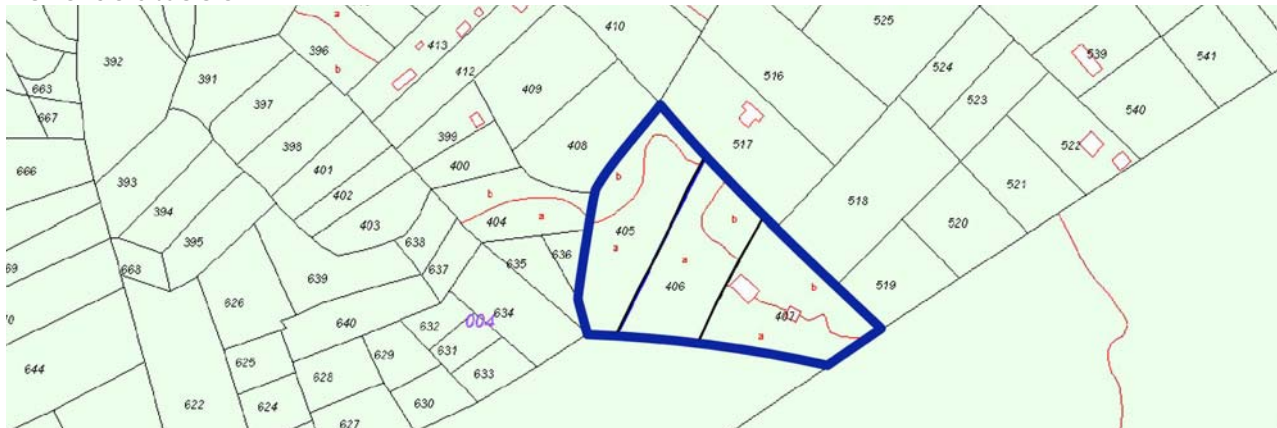


SON LLUC (SON CORB) _____ ELEMENT NÚMERO 2002

1.- IDENTIFICACIÓ ESPAIAL:

Població - Localització geogràfica: PUIG DE SON CORB,
POLIGON 4 PARCEL·LES 405,406,407

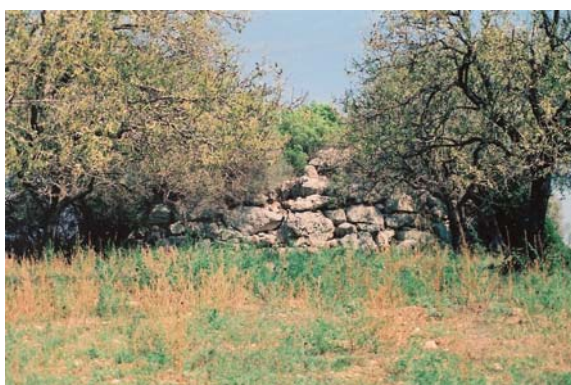
Plànol de Situació:



2.- IDENTIFICACIÓ DE L'ELEMENT:

Denominació:	SON LLUC (SON CORB)
Codi Identificació dins el Catàleg:	2002
Referència Cadastral:	POLIGON 4 PARCEL·LES 405,406,407
Tipologia:	JACIMENT ARQUEOLÒGIC
Ús actual:	PARCEL·LA AGRÍCOLA I RAMADERA. JACIMENT ABANDONAT
Autoria:	DESCONEGUDA
Estil o Corrent:	TALAIÒTIC

Documentació fotogràfica:



3.- DESCRIPCIÓ DE L'ELEMENT:

Descripció Morfològica, Estructural, i Elements Integrants:

Talaiot de planta circular, amb habitacions adossades situat en una zona de muntanya. El talaiot conserva bona part del parament, de més de 2 m. d'altura, encara que la cambra ha estat completament buidada. Es curiós constatar com no hi ha restes de cap columna central, possiblement perquè les dimensions del la cambra no ho permetien o bé perquè la coberta se sustentava d'una altra forma. El portal d'accés original roman tapiat mentre que se n'ha obert un de nou en èpoques recents, que no te res que veure amb la concepció original del monument.

Aquí l'existència d'estructures construïdes i ben visibles permet una major facilitat en la delimitació. No obstant l'existència de ceràmica en superfície a les parcel·les 405, 406 i 407 fa que qualsevol actuació en els seus límits hagi de comptar amb un informe arqueològic previ.

Cronologia:

Període talaiòtic (S. X ac – 123 aC). Caldria una investigació acurada per concretar cronologies.

Bibliografia/Altres inventaris:

Número de l'Inventari de Jaciments Arqueològics de Mallorca – 49/32

Número Inventario Monumentos Prehistóricos y Protohistóricos de la Isla de Mallorca – 1327

4.- ESTAT DE CONSERVACIÓ:

Intervencions Realitzades:

El portal d'accés original roman tapiat mentre que se n'ha obert un de nou en èpoques recents, que no te res que veure amb la concepció original del monument. A banda d'això, no es detecten intervencions recents, més enllà del desgast del temps, la invasió de la vegetació i la possible retirada d'elements en èpoques indeterminades.

Estat de conservació: BO

5.- PROTECCIÓ DE L'ELEMENT:

Grau de protecció: A1
És BÉ D'INTERÈS CULTURAL (Monument, 10/09/1966)

Usos permesos: Jaciment Arqueològic.
Usos d'investigació i divulgació del patrimoni

Elements destacats a preservar: Tots i cadascún dels elements que el componen

Directrius d'intervenció:

El nivell de protecció integral -A1-, implica una preservació integral del bé que s'ha de protegir, és a dir, sense cap possibilitat de canvi que comporti una modificació en la seva estructura, distribució i elements d'acabat. Haurà de mantenir l'ús original o un altre de compatible amb l'adequat manteniment i protecció del bé i només s'hi permeten obres de conservació, restauració i, en casos excepcionals, de recuperació d'alguna de les seves característiques originals.

Protecció total. És prioritària la neteja, conservació, excavació, consolidació, senyalització i difusió del jaciment, sempre realitzat per tècnics competents en la matèria.

6.- DEFINICIÓ DE LA ZONA DE PROTECCIÓ.

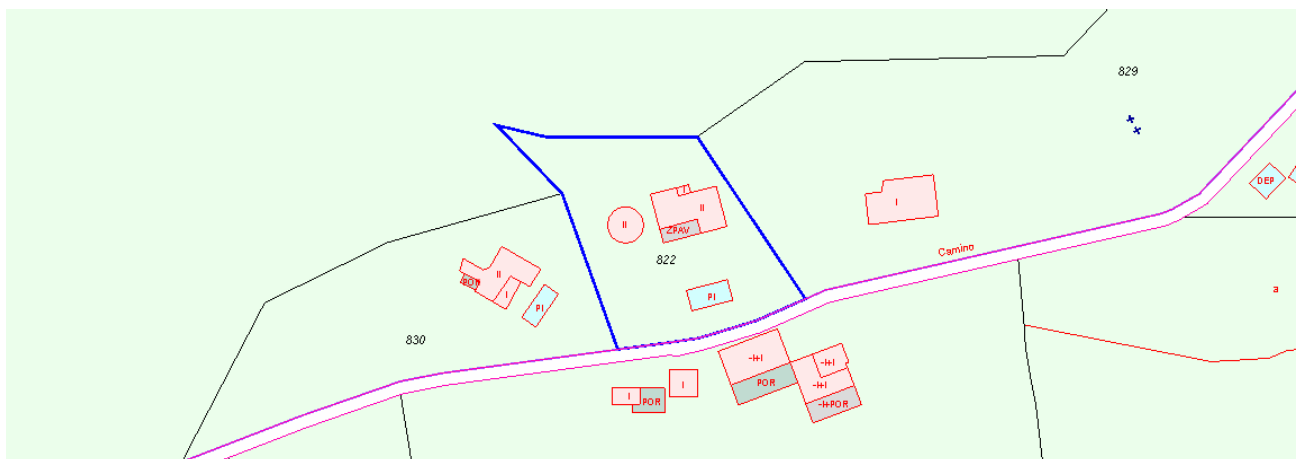
L'estat del jaciment no permet establir, a priori, una delimitació definitiva de jaciment i entorn. En cas que la parcel·la sigui edificable segons la normativa vigent, la sol·licitud de llicència (ja sigui obra major o menor) anirà forçosament condicionada a la realització d'una excavació prèvia i el lliurament dels resultats a l'Ajuntament per part de tècnics competents, que només podrà atorgar la llicència si no hi ha cap afectació al jaciment i si es respecta la separació que aquí es descriu. S'entén que la parcel·la constitueix la delimitació del jaciment junt amb el seu entorn de protecció. En cas de l'existència i/o aparició de restes arqueològiques, qualsevol construcció haurà de separar-se un mínim de vint -20- metres del perímetre exterior global de les estructures i de qualsevol element constituent del jaciment arqueològic. Com que es tracta d'un jaciment BIC, qualsevol actuació haurà de comptar amb l'autorització de l'administració competent (CIM).

ES PUIG DE CA S'HEREU (ES PUIG) _____ ELEMENT NÚMERO 2003

1.- IDENTIFICACIÓ ESPAIAL:

Població - Localització geogràfica: PUIG DE SON CORB I PUIG DE SES OLIVERES
POLIGON 4 PARCEL·LA 822

Plànol de Situació:



2.- IDENTIFICACIÓ DE L'ELEMENT:

Denominació:	ES PUIG DE CA S'HEREU
Codi Identificació dins el Catàleg:	2003
Referència Cadastral:	POLIGON 4 PARCEL·LA 822
Tipologia:	JACIMENT ARQUEOLÒGIC
Ús actual:	PARCEL·LA D'ÚS AGRÍCOLA I RAMADER. JACIMENT ABANDONAT
Autoria:	DESCONEGUDA
Estil o Corrent:	TALAIÒTIC

Documentació fotogràfica:



3.- DESCRIPCIÓ DE L'ELEMENT:

Descripció Morfològica, Estructural, i Elements Integrants:

Talaiot aïllat de planta quadrada que es troba en una zona de muntanya i de bosc. Conserva poques filades de paret i sembla que el portal d'entrada s'obria per la banda sud. Cal destacar la seva forma, poc habitual en una estructura d'aquestes característiques i el seu caràcter aïllat, la qual cosa pot indicar que ens trobem davant un recinte singular, de prestigi, o bé amb algun tipus de funció religiosa.

Aquí estam davant una estructura ben delimitada. Per això creiem que la seva zona de protecció ho constituïria el propi talaiot i un àrea de protecció de 20 m.al seu voltant.

Cronologia:

Període talaiòtic (S.X-123 aC). Caldria una investigació acurada per concretar cronologies de l'ocupació del jaciment.

Bibliografia/Altres inventaris:

Número de *l'Inventari de Jaciments Arqueològics de Mallorca* – 49/24

Número *Inventario de Monumentos Prehistóricos i Protohistóricos de la Isla de Mallorca* – 1319

4.- ESTAT DE CONSERVACIÓ:

Intervencions Realitzades:

No es detecten intervencions recents, més enllà del desgast del temps, la invasió de la vegetació i la possible retirada d'elements en èpoques indeterminades.

Estat de conservació: **REGULAR**

5.- PROTECCIÓ DE L'ELEMENT:

Grau de protecció: **A1**
És BÉ D'INTERÈS CULTURAL (Monument, 10/09/1966)

Usos permesos: **Jaciment Arqueològic.**
Usos d'investigació i divulgació del patrimoni

Elements destacats a preservar: **Tots i cadascún dels elements que el componen**

Directrius d'intervenció:

El nivell de protecció integral -A1-, implica una preservació íntegra del bé que s'ha de protegir, és a dir, sense cap possibilitat de canvi que comporti una modificació en la seva estructura, distribució i elements d'acabat. Haurà de mantenir l'ús original o un altre de compatible amb l'adequat manteniment i protecció del bé i només s'hi permeten obres de conservació, restauració i, en casos excepcionals, de recuperació d'alguna de les seves característiques originals.

Protecció total. És prioritària la neteja, conservació, excavació, consolidació, senyalització i difusió del jaciment, sempre realitzat per tècnics competents en la matèria.

6.- DEFINICIÓ DE LA ZONA DE PROTECCIÓ.

L'estat del jaciment no permet establir, a priori, una delimitació definitiva de jaciment i entorn. En cas que la parcel·la sigui edificable segons la normativa vigent, la sol·licitud de llicència (ja sigui obra major o menor) anirà forçosament condicionada a la realització d'una excavació prèvia i el lliurament dels resultats a l'Ajuntament per part de tècnics competents, que només podrà atorgar la llicència si no hi ha cap afectació al jaciment i si es respecta la separació que aquí es descriu. S'entén que la parcel·la constitueix la delimitació del jaciment junt amb el seu entorn de protecció. En cas de l'existència i/o aparició de restes arqueològiques, qualsevol construcció haurà de separar-se un mínim de vint -20- metres del perímetre exterior global de les estructures i de qualsevol element constituent del jaciment arqueològic. Com que es tracta d'un jaciment BIC, qualsevol actuació haurà de comptar amb l'autorització de l'administració competent (CIM).